

MYVALLOX-ILMANVAIHTOKONEIDEN JA VALLOX AITO KOTILÄMMÖN OHJAUSTAVAT VALLOX-LIESIKUVUILLA

Suunnitteluohje ja sähkökytkennät



MyVallox Control -ohjain



Vallox Capto -liesikupu



MyVallox-ilmanvaihtokone



Vallox Delico -liesikupu

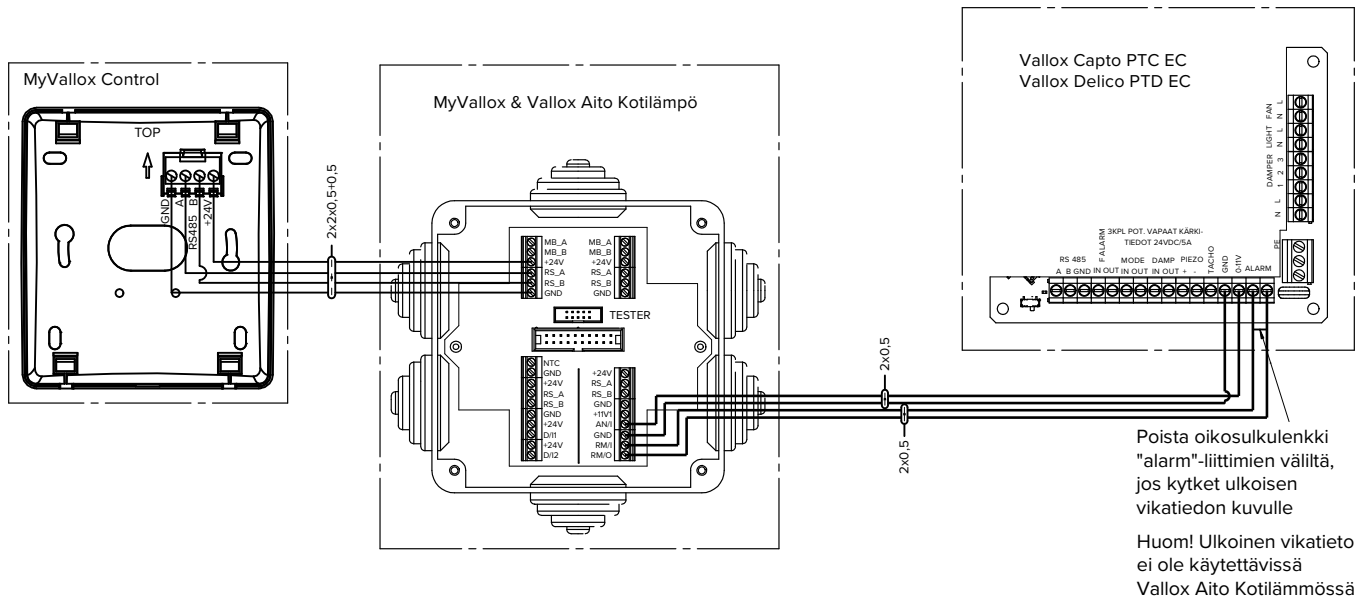
OHJAUSTAVAT

Ohjaustapa 1: Liesikupu, kosteus- ja hiilidioksidiohjaus

MyVallox-ilmanvaihtokoneella ei ole ohjainta. Laitteen käyttöönotto tehdään tietokoneella tai käyttöönotto-ohjaimella. MyVallox-ilmanvaihtokoneen puhallinnopeutta säädetään Vallox Capto PTC EC tai Vallox Delico PTD EC -liesikuvulta (Poissa/Kotona/Tehostus). Puhallinnopeus nousee Tehostus-tilaan, kun liesikuvun läppä avataan. Liesikuvun läppä sulkeutuu ajastimella tunnin (säädettävä) kuluttua tai liesikuvun painikkeesta ja puhallinnopeus palautuu aiemmin käytössä olleelle nopeudelle. Poistoilman kosteuden tai hiilidioksidipitoisuuden noustessa ilmanvaihto tehostuu. Liesikuvun vikatiendon/hälytyksen (Alarm) ollessa kytkettynä, vilkkuu liesikuvun merkkivalo, kun ilmanvaihtokoneelta tulee huoltomuistutus tai vikatieto. Ilmanvaihtokoneen releasetuksista voi valita huoltomuistutin, vikatieto, molemmat tai ei käytössä. Mikäli merkkivaloa ei oteta käyttöön, Alarm-johtimia ei tarvitse kytkeä.

Ohjaustapa 2: MyVallox Control -ohjain, liesikupu, kosteus- ja hiilidioksidiohjaus

MyVallox-ilmanvaihtokoneen puhallinnopeutta säädetään MyVallox Control -ohjaimelta ja Vallox Capto PTC EC tai Vallox Delico PTD EC -liesikuvulta (Poissa/Kotona/Tehostus). Viimeinen komento jää voimaan. Puhallinnopeus nousee Tehostus-tilaan, kun liesikuvun läppä avataan. Liesikuvun läppä sulkeutuu ajastimella tunnin (säädettävä) kuluttua tai liesikuvun painikkeesta ja puhallinnopeus palautuu aiemmin käytössä olleelle nopeudelle. Poistoilman kosteuden tai hiilidioksidipitoisuuden noustessa ilmanvaihto tehostuu. Liesikuvun vikatiendon/hälytyksen (Alarm) ollessa kytkettynä, vilkkuu liesikuvun merkkivalo, kun ilmanvaihtokoneelta tulee huoltomuistutus tai vikatieto. Ilmanvaihtokoneen releasetuksista voi valita huoltomuistutin, vikatieto, molemmat tai ei käytössä. Mikäli merkkivaloa ei oteta käyttöön, Alarm-johtimia ei tarvitse kytkeä.



Valitse analogiatulon toiminnoksi puhallinnopeuden ohjaus (katso sivu 7).

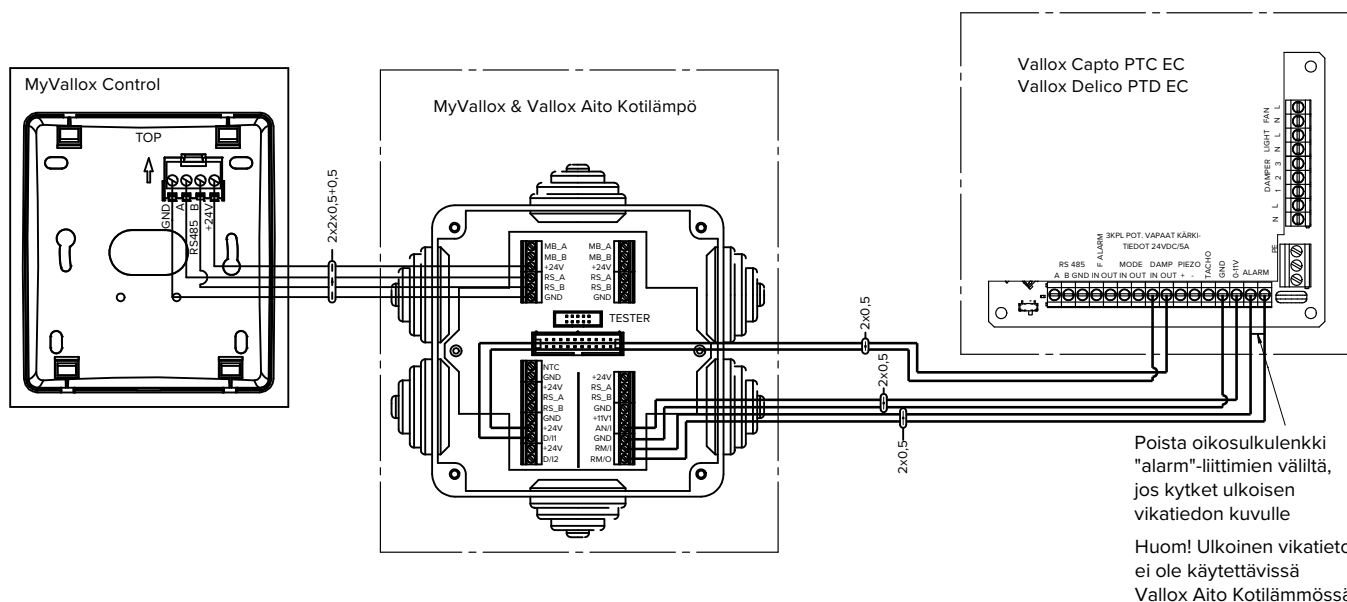
Valitse releasetuksen toiminnoksi vikailmoitus, huoltomuistutin, molemmat tai ei käytössä (katso sivu 7).

Ohjaustapa 3: Liesikupu, liesikuvun läpän kärkitieto, kosteus- ja hiilidioksidiohjaus

MyVallox-ilmanvaihtokoneella ei ole ohjainta. Laitteen käyttöönotto tehdään tietokoneella tai käyttöönotto-ohjaimella. MyVallox-ilmanvaihtokoneen puhallinnopeutta säädetään Vallox Capto PTC EC tai Vallox Delico PTD EC -liesikuvulta (Poissa/Kotona/Tehostus). Vallox Capto PTC EC tai Vallox Delico PTD EC -liesikuvun läpän aukiolon kärkitiedon perusteella puhaltimien nopeus nousee valittuun nopeuteen. Läpän aukioloajaksi tulo- ja poistopuhaltimien keskinäiset nopeudet valitaan erikseen sellaisiksi, että tulo- ja poistoilmavirran keskinäinen suhde ei muutu. Liesikuvun läppä sulkeutuu ajastimella tunnin (säädettyvä) kuluttua tai liesikuvun painikkeesta ja puhallinnopeus palautuu aiemmin käytössä olleelle nopeudelle. Poistoilman kosteuden tai hiilidioksidipitoisuuden noustessa ilmanvaihto tehostuu. Liesikuvun vikatiiedon/hälytyksen (Alarm) ollessa kytkettynä, vilkkuu liesikuvun merkkivalo, kun ilmanvaihtokoneelta tulee huoltomuistutus tai vikatiieto. Ilmanvaihtokoneen releasetuksista voi valita huoltomuistutin, vikatiieto, molemmat tai ei käytössä. Mikäli merkkivaloa ei oteta käyttöön, Alarm-johtimia ei tarvitse kytkeä.

Ohjaustapa 4: MyVallox Control -ohjain, liesikupu, liesikuvun läpän kärkitieto, kosteus- ja hiilidioksidiohjaus

MyVallox-ilmanvaihtokoneen puhallinnopeutta säädetään MyVallox Control -ohjaimelta ja Vallox Capto PTC EC tai Vallox Delico PTD EC -liesikuvulta (Poissa/Kotona/Tehostus). Viimeinen komento jää voimaan. Vallox Capto PTC EC tai Vallox Delico PTD EC -liesikuvun läpän aukiolon kärkitiedon perusteella puhaltimien nopeus nousee valittuun nopeuteen. Läpän aukioloajaksi tulo- ja poistopuhaltimien keskinäiset nopeudet valitaan erikseen sellaisiksi, että tulo- ja poistoilmavirran keskinäinen suhde ei muutu. Liesikuvun läppä sulkeutuu ajastimella tunnin (säädettyvä) kuluttua tai liesikuvun painikkeesta ja puhallinnopeus palautuu aiemmin käytössä olleelle nopeudelle. Poistoilman kosteuden tai hiilidioksidipitoisuuden noustessa ilmanvaihto tehostuu. Liesikuvun vikatiiedon/hälytyksen (Alarm) ollessa kytkettynä, vilkkuu liesikuvun merkkivalo, kun ilmanvaihtokoneelta tulee huoltomuistutus tai vikatiieto. Ilmanvaihtokoneen releasetuksista voi valita huoltomuistutin, vikatiieto, molemmat tai ei käytössä. Mikäli merkkivaloa ei oteta käyttöön, Alarm-johtimia ei tarvitse kytkeä.



Valitse analogiatulon toiminnoksi puhallinnopeuden ohjaus (katso sivu 7).

Valitse digitaalitulon 1 asetukseksi Ohjelmoitava sisääntulo. Säädä tulo- ja poistopuhaltimien teho halutuksi ja valitse sopiva tuloilman lämpötila (katso sivu 8).

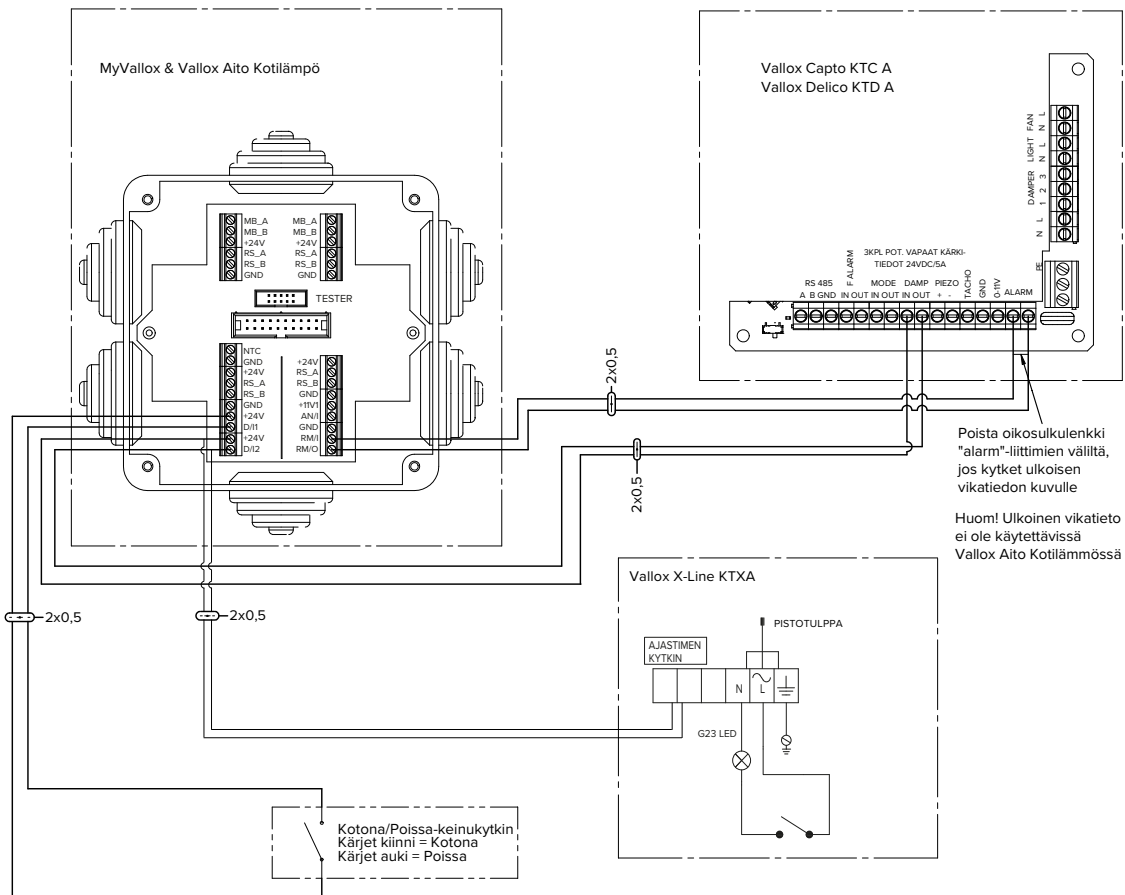
Valitse releasetuksen toiminnoksi vikailmoitus, huoltomuistutin, molemmat tai ei käytössä (katso sivu 7).

Ohjaustapa 5A: Kotona/poissa-kytkin, liesikuvun läpän kärkitieto, kosteus- ja hiilidioksidiohjaus

MyVallox-ilmanvaihtokoneella ei ole ohjainta. Laitteen käyttöönotto tehdään tietokoneella tai käyttöönotto-ohjaimella. Eteiseen sijoitetulla kytkimellä valitaan Poissa- tai Kotona-tila. Vallox Capto KTC A, Vallox Delico KTD A tai Vallox X-Line KTXA -liesikuvun läpän aukiolon kärkitiedon perusteella puhaltimien nopeus nousee valittuun nopeuteen. Läpän aukioloajaksi tulo- ja poistopuhaltimien keskinäiset nopeudet valitaan erikseen sellaisiksi, että tulo- ja poistoilmavirran keskinäinen suhde ei muutu. Liesikuvun läppä sulkeutuu ajastimella tunnin (KTC A ja KTD A säädettävä) kuluttua tai liesikuvun painikkeesta ja puhallinnopeus palautuu aiemmin käytössä olleelle nopeudelle. Poistoilman kosteuden tai hiilidioksidipitoisuuden noustessa ilmanvaihto tehostuu. Liesikuvun vikatiiedon/hälytyksen (Alarm) ollessa kytkettynä, vilkkuu liesikuvun merkkivalo, kun ilmanvaihtokoneelta tulee huoltomuistutus tai vikatiieto. Ilmanvaihtokoneen releasetuksista voi valita huoltomuistutin, vikatiieto, molemmat tai ei käytössä. Mikäli merkkivaloa ei oteta käyttöön, Alarm-johtimia ei tarvitse kytkeä.

Ohjaustapa 5B: Liesikuvun läpän kärkitieto, kosteus- ja hiilidioksidiohjaus

MyVallox-ilmanvaihtokoneella ei ole ohjainta. Laitteen käyttöönotto tehdään tietokoneella tai käyttöönotto-ohjaimella. Vallox Capto KTC A, Vallox Delico KTD A tai Vallox X-Line KTXA -liesikuvun läpän aukiolon kärkitiedon perusteella puhaltimien nopeus nousee valittuun nopeuteen. Läpän aukioloajaksi tulo- ja poistopuhaltimien keskinäiset nopeudet valitaan erikseen sellaisiksi, että tulo- ja poistoilmavirran keskinäinen suhde ei muutu. Liesikuvun läppä sulkeutuu ajastimella tunnin (KTC A ja KTD A säädettävä) kuluttua tai liesikuvun painikkeesta ja puhallinnopeus palautuu aiemmin käytössä olleelle nopeudelle. Ilmanvaihtokone käy normaalisti Poissa-tilan puhallinnopeudella ja ilmanvaihto tehostuu poistoilman kosteuden tai hiilidioksidipitoisuuden noustessa. Liesikuvun vikatiiedon/hälytyksen (Alarm) ollessa kytkettynä, vilkkuu liesikuvun merkkivalo, kun ilmanvaihtokoneelta tulee huoltomuistutus tai vikatiieto. Ilmanvaihtokoneen releasetuksista voi valita huoltomuistutin, vikatiieto, molemmat tai ei käytössä. Mikäli merkkivaloa ei oteta käyttöön, Alarm-johtimia ei tarvitse kytkeä.

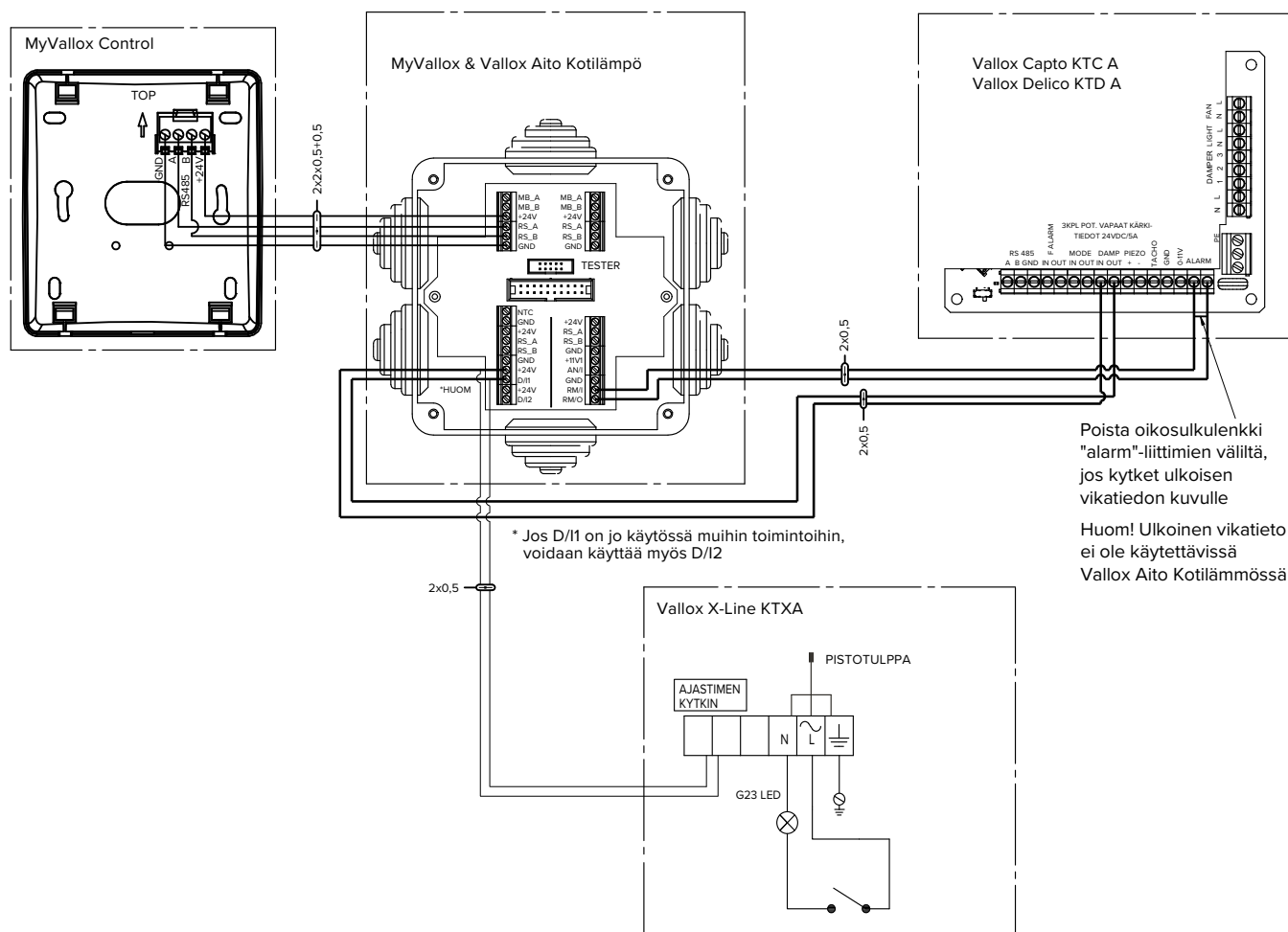


Valitse digitaalitulon 1 asetukseksi Kotona/Poissa ja digitaalitulon 2 asetukseksi Ohjelmoitava sisääntulo. Säädä Ohjelmoitavan sisääntulon tulo- ja poistopuhaltimien teho halutuksi ja valitse sopiva tuloilman lämpötila (katso sivu 8).

Valitse releasetuksen toiminnoksi vikailmoitus, huoltomuistutin, molemmat tai ei käytössä (katso sivu 7).

Ohjaustapa 6: MyVallox Control -ohjain, liesikuvun läpän kärkitieto, kosteus- ja hiilidioksidiohjaus

MyVallox-ilmanvaihtokoneen puhallinnopeutta säädetään MyVallox Control -ohjaimelta (Poissa/Kotona/Tehostus). Tehostustilasta puhallinnopeus palautuu aiemmin käytössä olleelle nopeudelle 30 minuutin (säädetty) kuluttua. Vallox Capto KTC A, Vallox Delico KTD A tai Vallox X-Line KTXA -liesikuvun läpän aukiolon kärkitiedon perusteella puhaltimien nopeus nousee valittuun nopeuteen. Läpän aukioloajaksi tulo- ja poistopuhaltimien keskinäiset nopeudet valitaan erikseen sellaisiksi, että tulo- ja poistoilmavirran keskinäinen suhde ei muutu. Liesikuvun läppä sulkeutuu ajastimella tunnin (KTC A ja KTD A säädetty) kuluttua tai liesikuvun painikkeesta ja puhallinnopeus palautuu aiemmin käytössä olleelle nopeudelle. Poistoilman kosteuden tai hiilidioksidipitoisuuden noustessa ilmanvaihto tehostuu. Liesikuvun vikatiendon/hälytyksen (Alarm) ollessa kytkettynä, vilkkuu liesikuvun merkkivalo, kun ilmanvaihtokoneelta tulee huoltomuistutus tai vikatiieto. Ilmanvaihtokoneen releasetuksista voi valita huoltomuistutin, vikatiieto, molemmat tai ei käytössä. Mikäli merkkivaloa ei oteta käyttöön, Alarm-johdimia ei tarvitse kytkeä.



Valitse digitaalitulon 1 asetukseksi Ohjelmoitava sisääntulo. Säädä tulo- ja poistopuhaltimien teho halutuksi ja valitse sopiva tuloilman lämpötila (katso sivu 8).

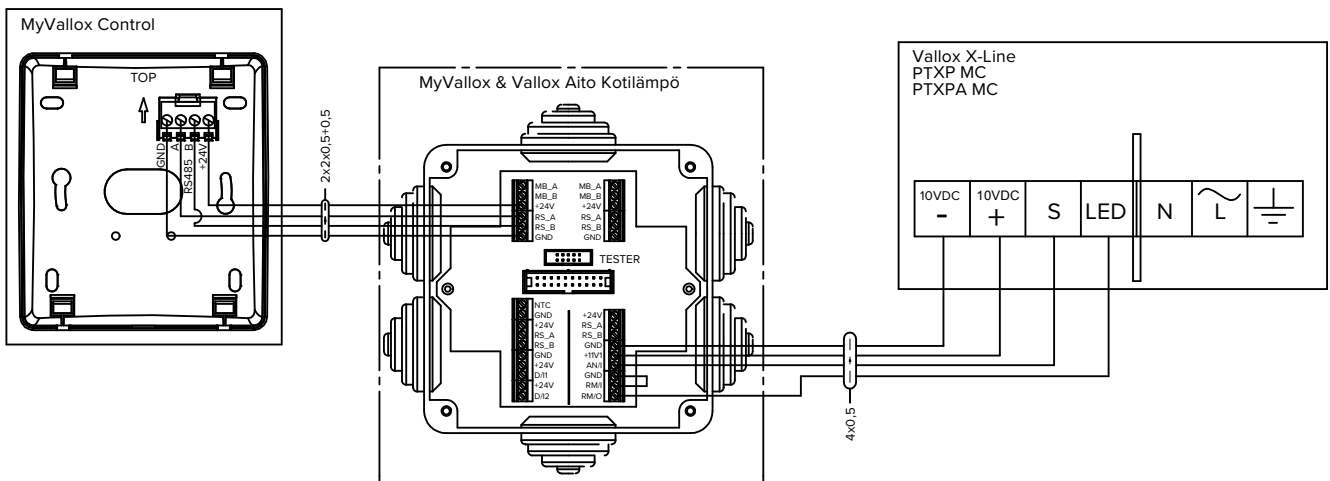
Valitse releasetuksen toiminnoksi vikailmoitus, huoltomuistutin, molemmat tai ei käytössä (katso sivu 7).

Ohjaustapa 7: Liesikupu, kosteus- ja hiilidioksidiohjaus

MyVallox-ilmanvaihtokoneella ei ole ohjainta. Laitteen käyttöönotto tehdään tietokoneella tai käyttöönotto-ohjaimella. MyVallox-ilmanvaihtokoneen puhallinnopeutta säädetään Vallox X-Line PTXP MC tai Vallox X-Line PTXPA MC -liesikuvulta (Poissa/Kotona/Tehostus). Poistoilman kosteuden tai hiilidioksidipitoisuuden noustessa ilmanvaihto tehostuu. Liesikuvun LED-johtimen ollessa kytkettynä, liesikuvun merkkivalo palaa, kun ilmanvaihtokone on toiminnassa. Merkkivalo sammuu, kun ilmanvaihtokoneelta tulee huoltomuistutus tai vikatieto. Ilmanvaihtokoneen releasetuksista voi valita huoltomuistutin, vikatieto, molemmat tai ei käytössä. Mikäli merkkivaloa ei oteta käyttöön, LED-johdinta ei tarvitse kytkeä.

Ohjaustapa 8: MyVallox Control -ohjain, liesikupu, kosteus- ja hiilidioksidiohjaus

MyVallox-ilmanvaihtokoneen puhallinnopeutta säädetään MyVallox Control -ohjaimelta ja Vallox X-Line PTXP MC tai Vallox X-Line PTXPA MC -liesikuvulta (Poissa/Kotona/Tehostus). Viimeinen komento jää voimaan. Poistoilman kosteuden tai hiilidioksidipitoisuuden noustessa ilmanvaihto tehostuu. Liesikuvun LED-johtimen ollessa kytkettynä, liesikuvun merkkivalo palaa, kun ilmanvaihtokone on toiminnassa. Merkkivalo sammuu, kun ilmanvaihtokoneelta tulee huoltomuistutus tai vikatieto. Ilmanvaihtokoneen releasetuksista voi valita huoltomuistutin, vikatieto, molemmat tai ei käytössä. Mikäli merkkivaloa ei oteta käyttöön, LED-johdinta ei tarvitse kytkeä.



Valitse analogiatulon toiminnoksi puhallinnopeuden ohjaus (katso sivu 7).

Valitse releasetuksen toiminnoksi vikailmoitus, huoltomuistutin, molemmat tai ei käytössä (katso sivu 7).

TOIMINTOJEN VALITSEMINEN JA RELEASETUKSET

Ohjaustavat 1, 2, 3, 4, 7, 8

Valitse analogiatulon toiminnoksi puhallinnopeuden ohjaus



JÄNNITEARVO

Säädä liesikuvun jännitteet. Seis = 0,5 V, Poissa = 3,0 V, Kotona = 6,0 V, Tehostus = 9,0 V.

Näillä jännitearvoilla liesikupu tai kaukovalvonta voi ohjata ilmanvaihtoa vaihtamalla ilmanvaihdon tilaa.

HUOM! Tarkista, että liesikuvun jännitteet vastaavat em. jännitearvoja. Katso liesikuvun ohje. Koska Vallox X-Line PTXP MC ja Vallox X-Line PTXPA MC -liesikuvuissa on neliportainen kytkin, mutta ilmanvaihtokoneessa tiloja on kolme, säädä 3 ja 4-nopeudet samaksi (Tehostus).

HUOM! Älä säädä pienintä jännitettä alle 2 V, koska ilmanvaihdon tulee olla aina toiminnassa.

Ohjaustavat 1, 2, 3, 4, 5A, 5B, 6

Valitse releasetuksen toiminnoksi vikailmoitus tai vikailmoitus ja huoltomuistutin



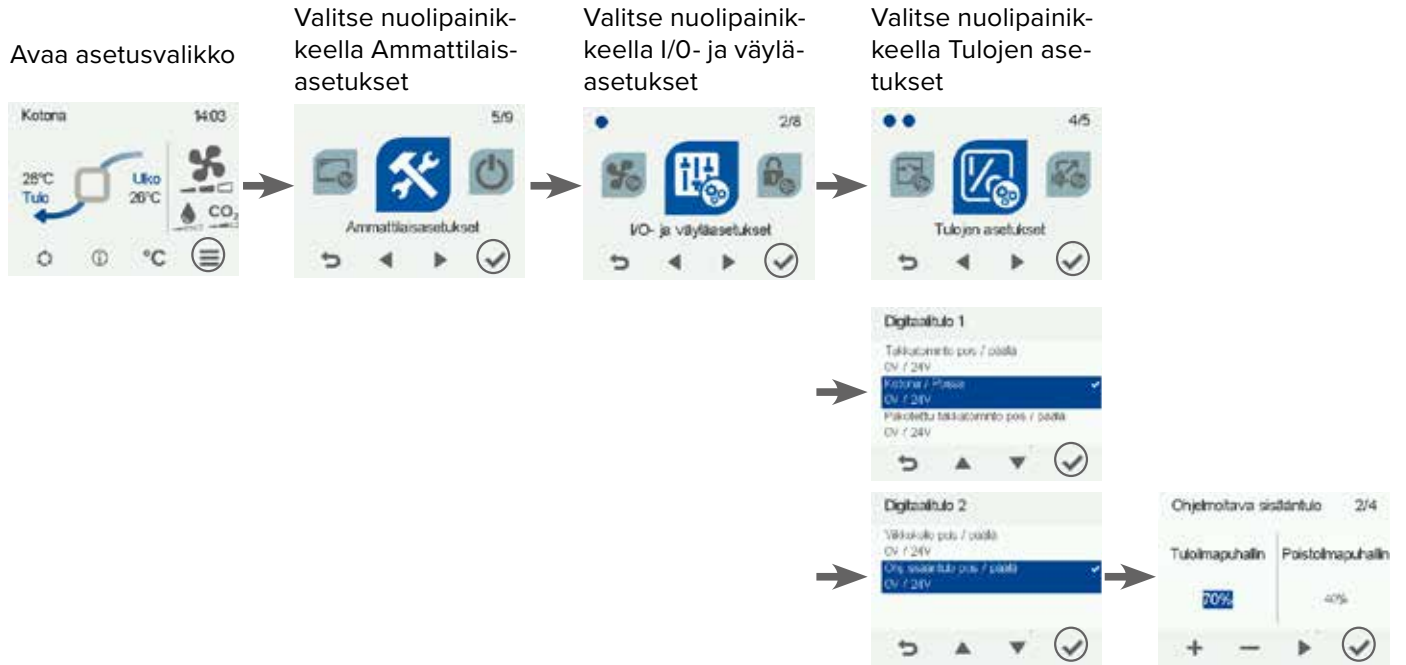
Vikailmoitus — Jos ilmanvaihtokoneeseen tulee jokin vika, rele vaihtaa tilaansa. Vikatieto voidaan tuoda liesikuvun merkkivalolle (ei Vallox X-Line KTXA). Vika kirjoitetaan myös vikalokiin.

Vikailmoitus ja huoltomuistutin — Jos koneen huoltomuistutin aktivoituu tai jos koneeseen tulee jokin vika tai kone on sammunut, rele vaihtaa tilaansa. Vikatieto ja huoltomuistutin voidaan tuoda liesikuvun merkkivalolle (ei Vallox X-Line KTXA). Huoltomuistutin ilmoittaa huollon tarpeesta neljän kuukauden välein (tehdasasetus).

Huom! Jos ilmanvaihtokoneessa ei ole ohjainta, huoltomuistuttimen kuittaus on mahdollista vain erillisellä käyttöönotto-ohjaimella tai tietokoneella.

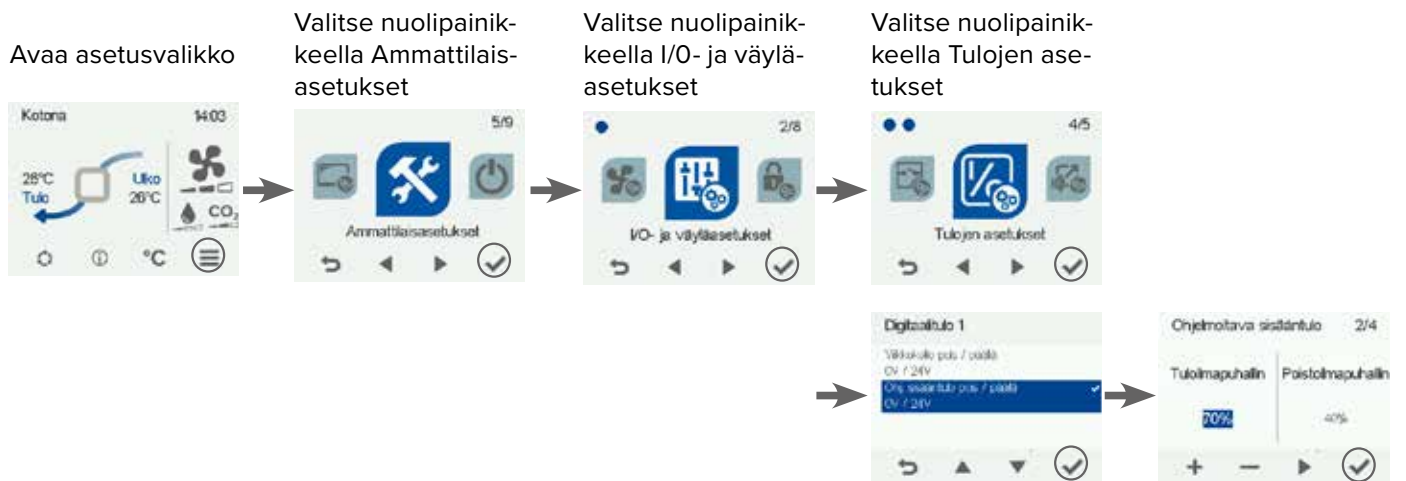
Ohjaustapa 5A

Valitse digitaalitulon 1 asetukseksi Kotona/Poissa ja digitaalitulon 2 asetukseksi Ohjelmoitava sisääntulo. Säädä Ohjelmoitavan sisääntulon tulo- ja poistopuhaltimien teho halutuksi ja valitse sopiva tuloilman lämpötila.



Ohjaustavat 3, 4, 6

Valitse digitaalitulon 1 asetukseksi Ohjelmoitava sisääntulo. Säädä tulo- ja poistopuhaltimien teho halutuksi ja valitse sopiva tuloilman lämpötila.



VALLOX